

# Acecho

El **ACECHO** se define en gran medida como un patrón de comportamiento que causa que una persona razonable sienta miedo. A pesar de que es un crimen en los Estados Unidos (incluidos todos los territorios y muchos códigos tribales) y un delito según el Código Uniforme de Justicia Militar, el acecho varía ampliamente en cuanto a la definición en estatuto, el alcance, la clasificación del crimen y la pena.<sup>B</sup> Los recientes avances en la tecnología (GPS, teléfonos celulares, cámaras, computadoras, redes sociales) han hecho que acechar, supervisar y seguir a las víctimas sea más fácil para los autores. El acecho está vinculado tanto a la violencia en la pareja como a la agresión sexual y tiene un efecto traumático significativo en sus víctimas. Debido a que el acecho a menudo se compone de actos individuales que podrían, de forma aislada, parecer benignos o no criminales, las víctimas no lo denuncian y el sistema de justicia criminal no lo identifica.

**NOTA:** Datos BJS de 2006; cifras CDC de 2011. Desplácese por los hipervínculos para buscar material de referencia.

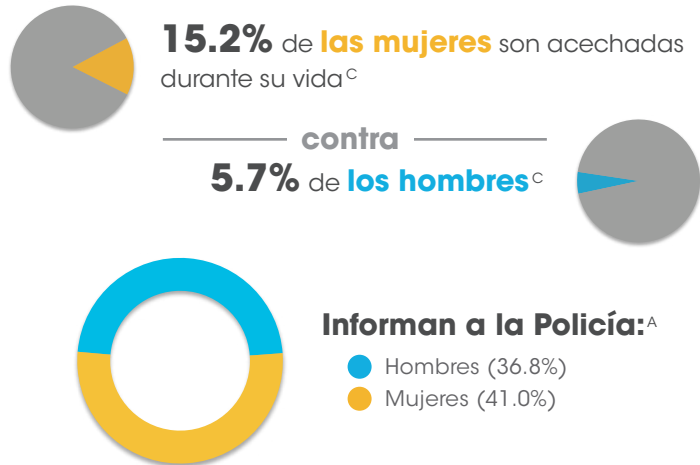
THE NATIONAL CENTER FOR  
**Victims of Crime**

JUNTO CON

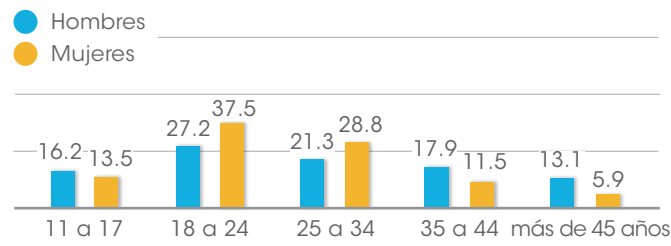
Office for Victims of Crime  
**OVC**  
JUSTICE FOR VICTIMS  
JUSTICE FOR ALL

## 7.5 millones de víctimas

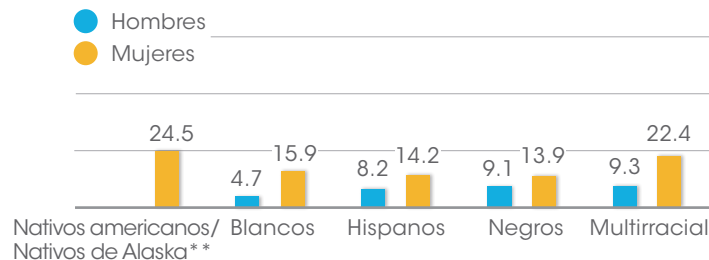
son acechadas en un año<sup>C</sup>



Porcentaje de víctimas de **acecho según el género y la edad** en la primera aparición<sup>C</sup>



Porcentaje del **grupo racial o étnico** que es acechado, **según el género de la víctima**<sup>\*C</sup>

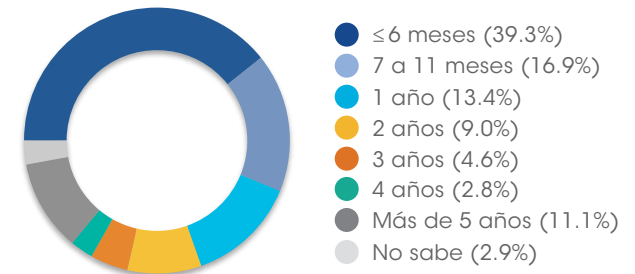


**60.3%** de las víctimas tomó las siguientes **medidas de protección:**<sup>A</sup>

- > **21.6%** cambió sus **actividades diarias**
- > **17.3%** cambió su **número de teléfono**
- > **16.7%** sacó **licencia** en el trabajo/la escuela
- > **13.4%** cambió la **ruta** hacia el trabajo/la escuela
- > **13.2%** cambió sus **cerraduras**/adquirió un **sistema de seguridad**
- > **9.5%** cambió o dejó **el trabajo/la escuela**
- > **6.9%** cambió su **dirección de correo electrónico**

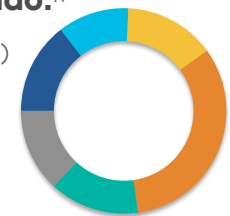
## Duración del acecho:

<sup>B</sup> Para las víctimas que han sido acechadas en los 12 meses anteriores



## Tiempo de trabajo perdido:

- Más de 25 días (14.5%)
- 10 a 24 días (11.2%)
- 5 a 9 días (14.3%)
- 1 a 4 días (32.7%)
- <1 día (14.1%)
- Desconocido (13.1%)



# Acecho continuación



Relación de las mujeres con el acechador:<sup>\*c</sup>

- Pareja actual o anterior (60.8%)
- Persona conocida (24.9%)
- Desconocido (16.2%)
- Familiar (6.2%)

Relación de los hombres con el acechador:<sup>\*c</sup>

- Pareja actual o anterior (43.5%)
- Persona conocida (31.9%)
- Desconocido (20.0%)
- Familiar (9.9%)

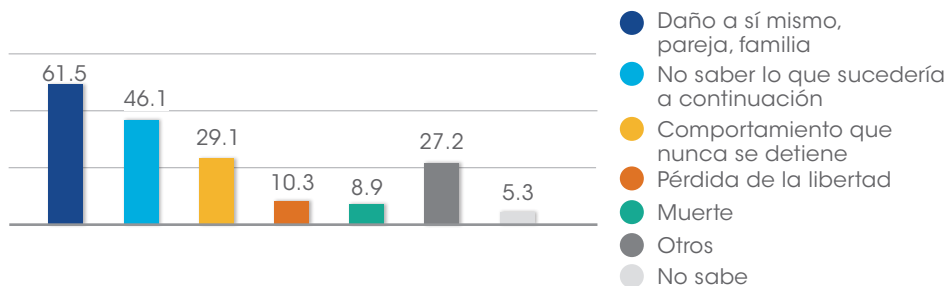


Porcentaje de **víctimas de acecho** cuyos acechadores utilizan las siguientes **tácticas**<sup>\*c</sup>

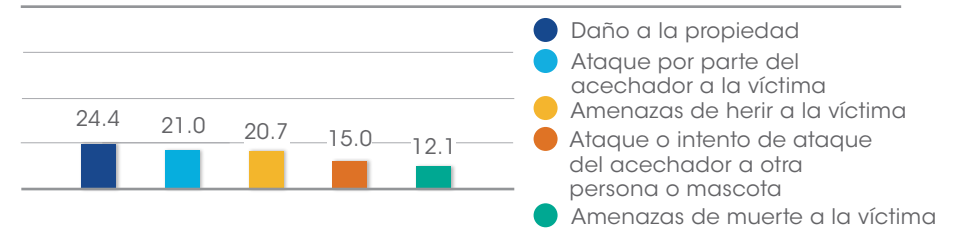
Hombres Mujeres

Táctica	Hombres	Mujeres
Hacer llamadas telefónicas no deseadas a las víctimas, incluidos los casos en que cuelgan el teléfono	58.2%	54.5%
Dejar mensajes no deseados a la víctima	56.7%	55.3%
Acercarse a la víctima o aparecerse en lugares cuando no lo desean	47.7%	61.7%
Observar, seguir o espiar a la víctima con un dispositivo, una cámara o un GPS	32.2%	49.7%
Dejar objetos extraños o amenazantes para la víctima	14.7%	15.0%
Colarse en el coche o la casa de la víctima de manera tal que la víctima se dé cuenta de que el acechador estuvo allí	**	26.8%
Dejar artículos a la víctima (flores, tarjetas) a sabiendas de que la víctima no los quiere	**	24.7%

Porcentaje de **víctimas de acecho** con los siguientes **peores miedos**<sup>A</sup>

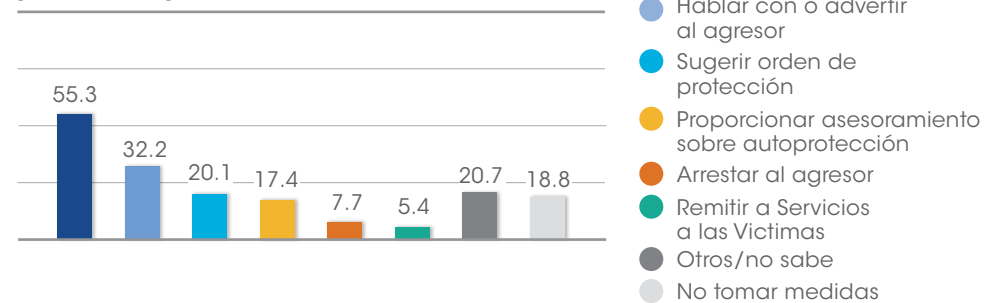


Porcentaje de **víctimas cuyos acechadores cometen otros crímenes** contra ellos<sup>A</sup>



Sólo **1 de cada 22** casos de violencia doméstica que también califican como acecho son **identificados como acecho** por parte de la policía<sup>D</sup>

Porcentaje de **víctimas de acecho por acción policial**<sup>A</sup>



## NOTAS

<sup>A</sup>Prevalencia de vida. El total puede superar el 100%.

<sup>\*\*</sup>Los recuentos de casos para hombres son demasiados bajos para tener en cuenta.

## FUENTES

<sup>A</sup> Katrina Baum et al., *Stalking Victimization in the United States*, (Washington, DC: Oficina de Estadísticas de Justicia, Departamento de Justicia de los EE.UU., 2009), <http://www.justice.gov/sites/default/files/ovw/legacy/2012/08/15/bjs-stalking-rpt.pdf>

Las estimaciones en este informe se han revisado desde entonces (vea Catalano, 2012). Si bien los resultados generales deberían seguir siendo los mismos, es posible que hayan cambiado algunas cifras. Se han utilizado las últimas estimaciones, siempre que fue posible.

<sup>B</sup> Shannan Catalano, *Stalking Victims in the United States - Revised*, (Washington, DC: Oficina de Estadísticas de Justicia, Departamento de Justicia de los EE.UU., 2012), [http://www.bjs.gov/content/pub/pdf/svus\\_rev.pdf](http://www.bjs.gov/content/pub/pdf/svus_rev.pdf)

<sup>C</sup> Mathew J. Breiding et al., *Prevalence and Characteristics of Sexual Violence, Stalking, and Intimate Partner Violence Victimization—National Intimate Partner and Sexual Violence Survey, United States, 2011*, (Atlanta, GA: Centers for Disease Control and Prevention, 2014), <http://www.cdc.gov/mmwr/pdf/ss/ss6308.pdf>

<sup>D</sup> A.K. Klein et al., "A Statewide Study of Stalking and Its Criminal Justice Response," *final report to the National Institute of Justice* (Washington, DC: NCJ 228354, 2009), <https://www.ncjrs.gov/pdffiles1/nij/grants/228354.pdf>