

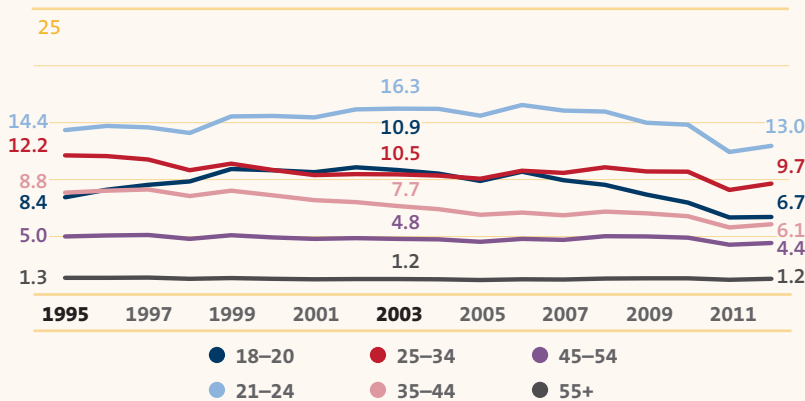
Conducción Bajo la Influencia de Sustancias No Permitidas

Conducir bajo la influencia de sustancias no permitidas implica conducir un vehículo cuando las capacidades se ven disminuidas debido al consumo de alcohol, drogas o ambas sustancias. Sin embargo, la mayoría de las investigaciones giran en torno a conducir bajo la influencia del alcohol. El hecho de si una persona conduce bajo los efectos del alcohol se determina por la concentración del alcohol en sangre (CAS) de esa persona. Los 50 estados, el Distrito de Columbia y Puerto Rico definen al hecho de conducir bajo la influencia del alcohol como aquellos casos en que la CAS presenta un nivel de 0.08 o más. En general, la cantidad de víctimas mortales por conducir bajo la influencia del alcohol ha disminuido en la última década. La disminución en esta área de abuso, el cambio en las actitudes sociales en torno a conducir con capacidades disminuidas y las respuestas mejoradas a las víctimas han sido en parte resultado del trabajo de los servicios a las víctimas, en particular, de la influencia de Mothers Against Drunk Driving (Madres contra la Conducción en Estado de Ebriedad).^A

Tendencias

En 2012, la tasa de personas arrestadas por conducir bajo la influencia del alcohol o de las drogas era aproximadamente de **5 de cada 1000 personas**. La tasa de arrestos es más alta para las personas de 21-24 años que conducen bajo la influencia de sustancias no permitidas que para las personas de otros grupos etarios. Si bien la tasa de personas arrestadas por conducir bajo la influencia de sustancias no permitidas ha permanecido relativamente estable para las personas de 25-35 años y para aquellas de 45 años o más, las tasas para las personas de 35-44 años se han **reducido un 31%**, de 9 de cada 1000 personas en 1995 a 6 de cada 1000 personas en 2012. De forma similar, la tasa de personas arrestadas por conducir bajo la influencia de sustancias no permitidas ha disminuido **20%** desde 1995 y casi un **40% desde 2006**.^B

Tasa de arrestos por conducir bajo la influencia del alcohol por edad^B
cada 1000 personas



¿Lo sabía?

Solo el **1%** de los incidentes que implican conducir bajo la influencia del alcohol terminan en **arrestos**.^D

Los conductores de 18-25 años presentan una mayor probabilidad de conducir bajo la influencia de sustancias ilícitas.^E

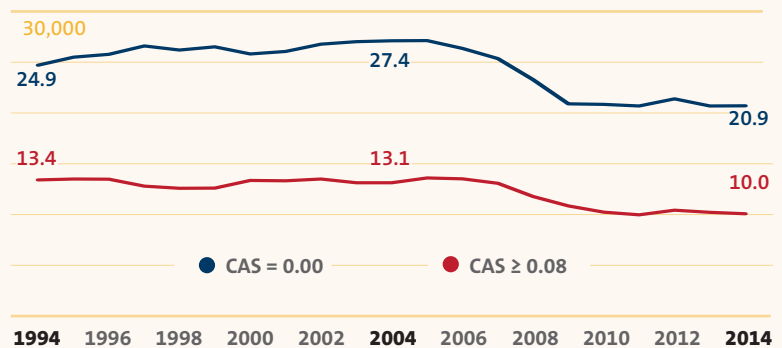
Se arrestan 3 veces más hombres que mujeres por conducir en estado de ebriedad.^F

El 74% de los accidentes que implican una capacidad disminuida debido al consumo de alcohol **ocurren por la noche**.^G

Dos tercios de las personas se verán involucradas en **accidentes en vehículos motorizados** a lo largo de su vida.^H

Si bien la cantidad de víctimas por accidentes de vehículos motorizados vinculados al consumo de alcohol **se redujo un 25%** entre 1994 y 2014, la Administración Nacional de Seguridad del Tráfico en las Carreteras (NHTSA, por sus siglas en inglés) estima que más de **250,000 personas** murieron en accidentes de vehículos motorizados vinculados al consumo de alcohol durante la última década. Casi un cuarto de los conductores alcoholizados involucrados en estos accidentes también se encontraban bajo la influencia de drogas.^C

Víctimas en accidentes de vehículos motorizados^C
debido a incapacidad del conductor, en miles de víctimas

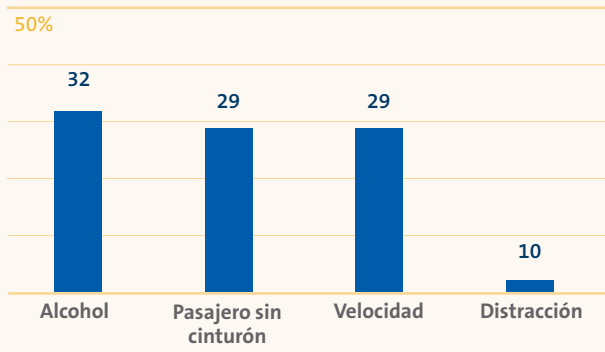


Datos Actuales sobre Conducir Bajo la Influencia de Sustancias No Permitidas

De las víctimas de accidentes de vehículos motorizados, conducir bajo la influencia del alcohol contribuye al 32% de ellos; el 29% de ellos se vincula con la ausencia del uso del cinturón de seguridad, el 29% se relaciona con el exceso de velocidad y el 10% implica distracción.¹

Muertes en accidentes de tránsito en vehículos motorizados¹

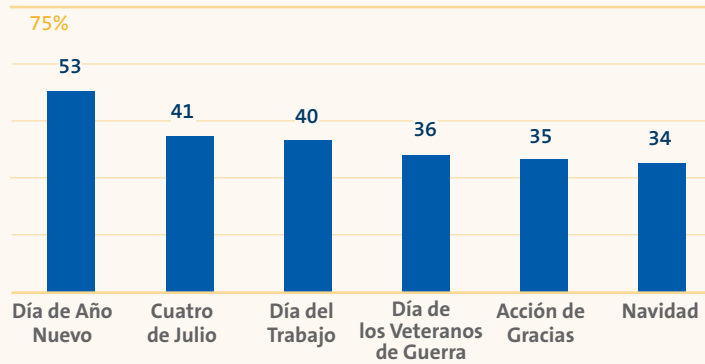
que involucran varios factores



En 2014, los accidentes relacionados con el consumo de alcohol representaban menos del **40% de las muertes de accidentes en vehículos motorizados**. Muchas personas suponen que hay más víctimas de accidentes de tránsito vinculados al alcohol en días festivos que en períodos regulares. El Día de Año Nuevo, los accidentes de vehículos motorizados relacionados con el consumo de alcohol representaron el **53%** de las muertes. Hubo incrementos similares el Cuatro de Julio y el Día del Trabajo. Sin embargo, el Día de los Veteranos de Guerra, en Acción de Gracias o en Navidad, no hubo aumentos significativos en la cantidad de mortales de accidentes de tránsito vinculados con el consumo de alcohol.⁶

Muertes en accidentes de vehículos motorizados que implican una capacidad disminuida debido al consumo de alcohol¹

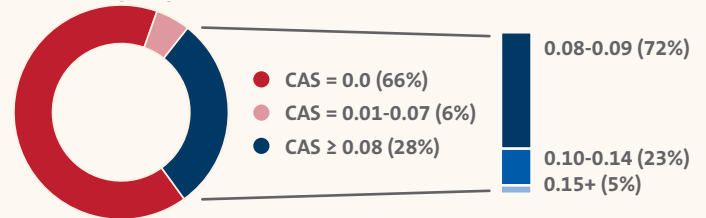
por día festivo



En 2015, el 66% de las víctimas de accidentes de tránsito no tenían relación con el consumo de alcohol, el 6% se relacionaba con una CAS entre 0.01 y 0.07 y el **28% implicaba conductores con una CAS de 0.08 o más**. De los conductores con una CAS superior al límite legal, el 5% tenía una CAS superior a 0.15, el 23% tenía entre 0.10 y 0.14 y el 72% tenía entre 0.08 y 0.09.¹

Muertes en accidentes de tránsito con vehículos motorizados¹

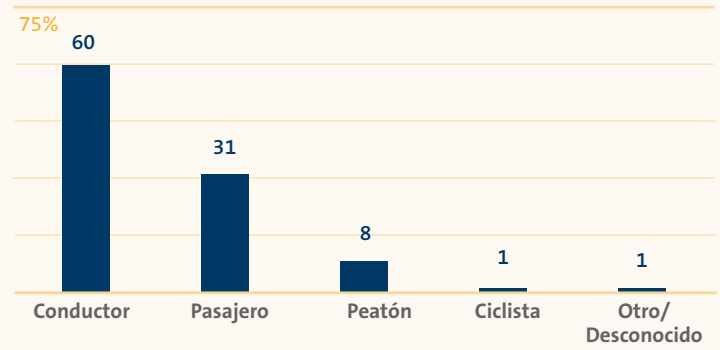
según la CAS del conductor



Más del **90% de las personas que murieron** en accidentes de tránsito relacionados con el consumo de alcohol eran **conductores o pasajeros**. Casi el 8% de las víctimas involucraron a un motociclista o un peatón. Y un 1% de las víctimas era un ciclista.¹

Mortales de accidentes de vehículos motorizados que implican una capacidad disminuida debido al consumo de alcohol¹

por tipo de persona



FUENTES

- A Nady El-Guebaly, "Don't Drink and Drive," *World Psychiatry* vol 4, 1(2005): 35-26, <https://www.ncbi.nlm.nih.gov/pmc/articles/PMC1414720>
- B H. Snyder y J. Mulako-Wangota, Arrest Data Analysis Tool, <https://www.bjs.gov/index.cfm?ty=datool&url=/arrests/index.cfm>
- C *FARS Encyclopedia*, (Administración Nacional de Seguridad de Tráfico en las Carreteras, 1995-2015), www.fars.nhtsa.dot.gov/Trends/TrendsAlcohol.aspx
- D *Incidence*: CDC, "Alcohol-Impaired Driving Among Adults — United States, 2012," *MMWR* vol 64, 30 (agosto de 2015): 814-17, www.cdc.gov/mmwr/preview/mmwrhtml/mm6430a2.htm; *Arrest*: FBI, *2015 Crime in the United States*, <https://ucr.fbi.gov/crime-in-the-u.s./2015/crime-in-the-u.s.-2015/tables/table-29>

E *Results from the 2013 National Survey on Drug Use and Health: Summary of National Findings*, (SAMHSA, 2014), www.samhsa.gov/data/sites/default/files/NSDUHresultsPDFWHTML2013/Web/NSDUHresults2013.htm

F FBI, *2015 Crime in the United States*, <https://ucr.fbi.gov/crime-in-the-u.s/2015/crime-in-the-u.s.-2015/tables/table-33>

G *Traffic Safety Facts, 2014*, (Administración Nacional de Seguridad de Tráfico en las Carreteras), <https://crashstats.nhtsa.dot.gov/Api/Public/ViewPublication/812261>

H *The Economic and Societal Impact Of Motor Vehicle Crashes, 2010*, (Administración Nacional de Seguridad de Tráfico en las Carreteras, 2015), www.nrd.nhtsa.dot.gov/Pubs/812013.pdf

I "2015 Motor Vehicle Crashes: Overview," *Traffic Safety Facts* (Administración Nacional de Seguridad de Tráfico en las Carreteras, 2016), <https://crashstats.nhtsa.dot.gov/Api/Public/ViewPublication/812318>

J *FARS Encyclopedia, Query Tool: 2015*, (Administración Nacional de Seguridad de Tráfico en las Carreteras), www-fars.nhtsa.dot.gov