

Crímenes en Escuelas y Campus Universitarios

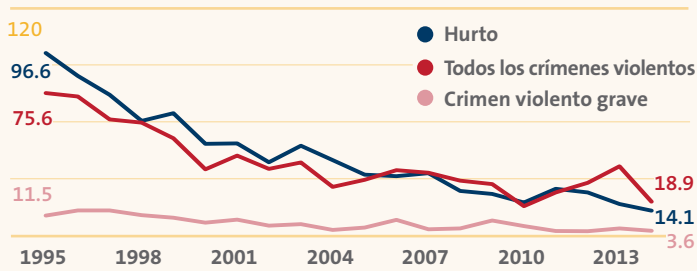
Las escuelas y los campus de enseñanza de nivel superior son lugares relativamente seguros. Sin embargo, se producen crímenes y los riesgos varían según el contexto. Dada la cantidad de tiempo que los jóvenes y adolescentes pasan en los centros de estudio, los casos de hostigamiento que allí se producen constituyen un subconjunto importante de crímenes. Los adolescentes, por ejemplo, son víctimas de crímenes más violentos en la escuela, pero sufren crímenes más graves fuera de la escuela.* Y los índices de crímenes de acecho para mujeres universitarias son más altos que en la población general; las inquietudes sobre las denuncias y la prevención de estos crímenes y otros tipos de violencia contra la mujer (en particular, violaciones y agresiones sexuales) han conducido a que los administradores y quienes establecen políticas pongan un mayor énfasis en los crímenes en los campus universitarios. Independientemente de la edad, el hostigamiento suele tener un efecto negativo en el bienestar físico y emocional de los estudiantes que lo sufren, así como en su capacidad de aprender.

Tendencias sobre Crímenes Escolares

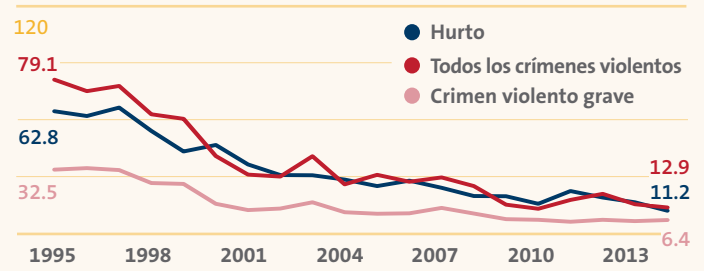
Los crímenes violentos entre estudiantes reflejaron en gran parte la disminución de los crímenes violentos durante las últimas dos décadas. Los crímenes violentos denunciados por estudiantes en las escuelas **han disminuido un 75%** desde 1995, de una tasa de 75.6 casos de crímenes violentos por cada 1,000 estudiantes a 18.9 por cada 1,000 en 2014. Los casos de crímenes violentos graves en la escuela también disminuyeron un 69% desde 1995, de un índice de 11.5 casos de crímenes graves cada 1,000 estudiantes a 3.6.^A

En 2014, el índice de crímenes violentos graves **fuera de la escuela** fue casi un **30% mayor** (6 cada 1,000 personas) que el índice de crímenes violentos graves en la escuela (3.6 cada 1,000 personas). Sin embargo, el índice de crímenes violentos graves fuera de la escuela **disminuyó un 80%** desde 1995, de un índice de 32,5 casos de crímenes violentos cada 1,000 estudiantes, a 6.4.^A

Victimización en la escuela^A
por cada 1,000 estudiantes entre 12 y 18 años

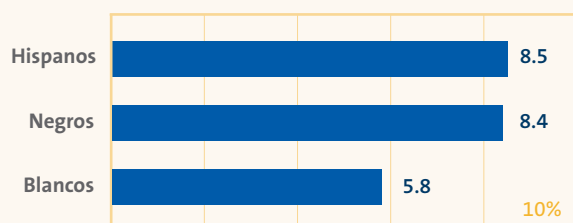


Victimización fuera de la escuela^A
por cada 1,000 estudiantes entre 12 y 18 años



Según el informe más reciente sobre el Comportamiento de Riesgo en la Juventud, **el 5% de los estudiantes informaron que habían llevado un arma a la escuela** en los 30 días anteriores. Los varones fueron más propensos que las mujeres a llevar un **arma al campus** y, dentro de este grupo, los varones blancos representan el 8%, los varones hispanos el 7% y los varones negros el 5%. De los estudiantes varones amenazados con un arma, casi el 6% fueron blancos y el 9% negros o latinos.^B

Estudiantes Varones Amenazados con Armas^B
porcentaje por raza



¿Lo sabía?

En los 12 meses anteriores a la encuesta de Comportamiento de Riesgo en la Juventud:^B

El 8% de los estudiantes había participado en una **pelea física** (en la escuela o fuera de ella).

Al 22% de los estudiantes se les vendió, ofreció o suministró **droga ilegal** dentro de la propiedad de los establecimientos escolares.

El 15% de los estudiantes han sido **hostigados por medios electrónicos**.

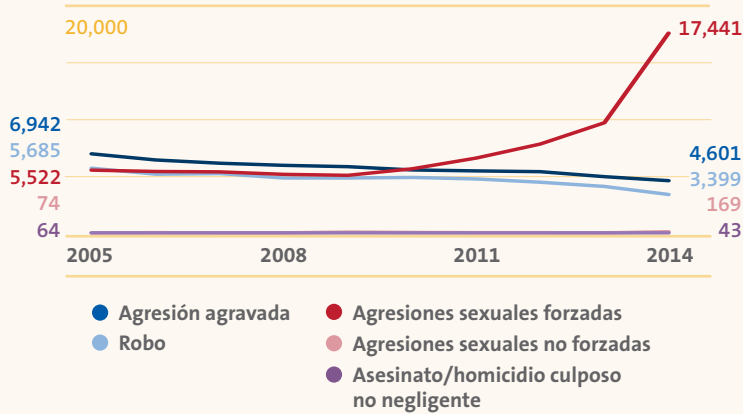
Una de cada cuatro niñas entre 12 y 18 años sufrió hostigamiento **en la escuela**, mientras que en los niños, la relación es de **uno de cada cinco**.

Las niñas fueron más propensas a faltar a clases debido a preocupaciones de **seguridad**.

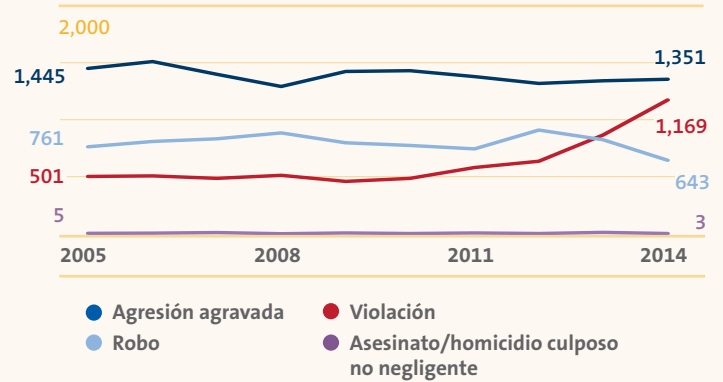
Tendencias sobre Crímenes en Campus Universitarios

Las universidades deben mantener registros y denunciar crímenes, en particular, los crímenes contemplados en la Ley sobre la Violencia contra las Mujeres (VAWA), al Departamento de Educación, como resultado de la Ley Jeanne Clery de 1990. A partir de 2014, 11,000 campus universitarios, que representan más de **78 millones de estudiantes**, denunciaron victimizaciones criminales en los Estados Unidos. En general, los crímenes en campus conocidos por las autoridades **disminuyeron un 35%** desde 2005.^C

Crímenes contra las personas denunciados en virtud de la Ley Clery^C
por cantidad de incidentes



Crímenes violentos conocidos por las fuerzas de seguridad^D
por cantidad de incidentes



Los datos recopilados por la Ley Clery no abarcan todos los crímenes sufridos por los estudiantes en escuelas y universidades. El FBI recopila en forma separada informes de la policía del campus, así como de las fuerzas de seguridad locales y estatales, mediante su Programa de Informe Unificado del Crimen (UCR). Los datos de 2014 incluyen información sobre aproximadamente 76,380 crímenes en alrededor de 650 campus universitarios que inscriben aproximadamente **8.2 millones de estudiantes**.

A diferencia de los datos de la Ley Clery, los datos de los UCR indican que los crímenes violentos y contra la propiedad conocidos por las fuerzas de seguridad se han mantenido relativamente constantes durante los últimos 10 años, con la excepción de las violaciones: **las violaciones informadas a las fuerzas de seguridad aumentaron considerablemente** desde 2005. Durante el mismo período, los campus universitarios informaron un aumento en las agresiones sexuales forzadas que es 60% mayor que el aumento que demuestran los datos de los UCR. Este aumento en las violaciones y las agresiones sexuales forzadas no indica necesariamente que haya más casos de agresiones sexuales, sino más bien que hay **un mayor porcentaje de víctimas de agresiones sexuales que denuncian los incidentes** a las autoridades.^D

¿Lo sabía?

El 96% de los crímenes de odio cometidos en campus universitarios se dirigen a personas con motivo de su raza, etnia, religión u orientación sexual.^C

En 2014, **9 de cada 10** universidades no informaron **ninguna violación** durante todo el año.^C

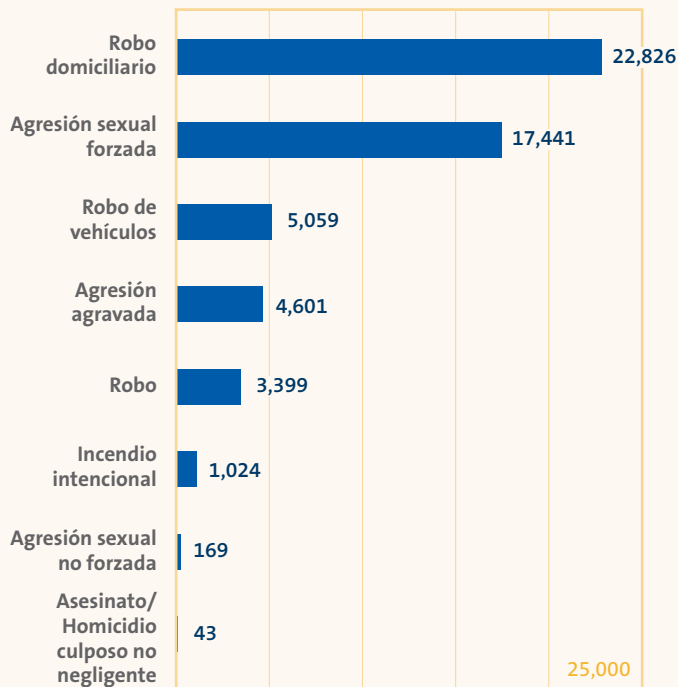
Aproximadamente **1 de cada 3 estudiantes** son víctimas de violencia doméstica, durante citas o acecho.^C

Datos Actuales sobre Crímenes en Campus Universitarios

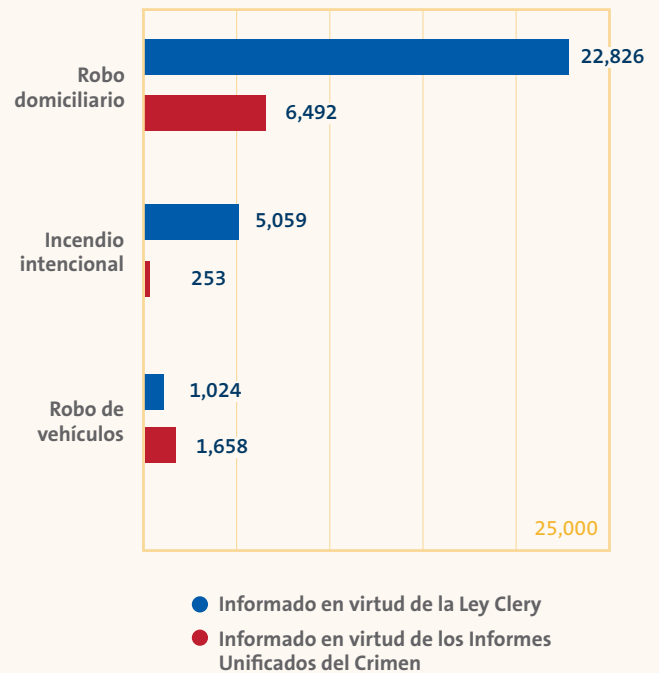
En 2014, **los crímenes contra la propiedad** representaron más del **50%** de todos los crímenes en campus universitarios informados según la Ley Clery. El robo domiciliario constituyó el 42% de los crímenes, los robos de vehículos motorizados el 9% y los incendios intencionales el 2%. **Las agresiones sexuales** conforman el **32%**.^C

Las cifras de los crímenes contra la propiedad en los campus varían ampliamente según la fuente. Estas disparidades se pueden atribuir a una variedad de diferencias entre la Ley Clery y los Informes Unificados del Crimen, incluidos los métodos de recopilación de datos, las definiciones y los métodos de evaluación.^{C,D}

Todos los crímenes en campus universitarios denunciados en virtud de la Ley Clery^C
por cantidad de incidentes

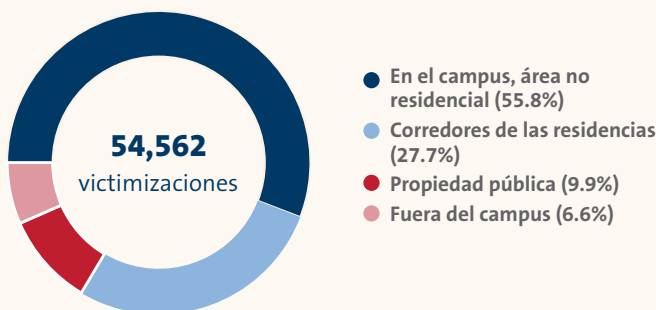


Crímenes contra la Propiedad en Campus Universitarios^{C,D}
por cantidad de incidentes y organismos denunciante



En 2014, los estudiantes denunciaron, en virtud de la Ley Clery, que el **56%** de los crímenes ocurrieron **en el campus**, con un **28%** adicional, que se produjo en **los corredores de las residencias**.^C

Ubicación de los crímenes denunciados en los campus^C



Los investigadores calculan que **más de la mitad de los crímenes en campus universitarios se producen a menos de 500 pies del campus**, sin embargo, debido a los requisitos para denunciar, estos crímenes no se ven reflejados en las estadísticas oficiales de la Ley Clery.^E

NOTA/FUENTES

- * La victimización violenta incluye violación, agresión sexual, robo, asalto agravado y asalto simple. La victimización violenta grave excluye la agresión simple.
- A Oficina de Estadísticas de Justicia, , 1995 – 2014, (Departamento de Justicia de los Estados Unidos).
- B Centros para el Control y la Prevención de Enfermedades "Youth Risk Behavior Surveillance—United States, 20 ["Vigilancia del Comportamiento de Riesgo en la Juventud— Estados Unidos, 2013"], *MMWR* Vol. 63, 4(2014): <http://www.cdc.gov/mmwr/pdf/ss/ss6304.pdf>
- C *The Campus Safety and Security Data Analysis Cutting Tool [Herramienta de Corte de Análisis de Datos de Seguridad en el Campus]*, calculado de archivos de datos de 2014, (Washington, DC: Departamento de Educación de los EE. UU., 2016), <http://ope.ed.gov/security/Index.aspx>
- D FBI, *Crimen en los Estados Unidos, 1995-2015*, (Departamento de Justicia de los Estados Unidos).
- E MR Nobles et al., "Community and Campus Crime: A Geospatial Examination of the Clery Act" [Crímenes en comunidades y campus universitarios: un análisis geoespacial de la Ley Clery] Vol. 59, 8(2010): <http://journals.sagepub.com/doi/pdf/10.1177/0011128710372188>