

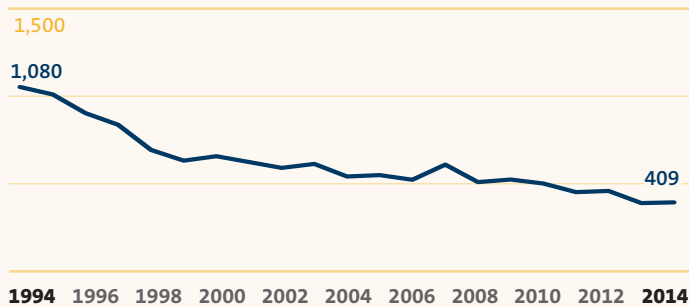
# Violencia en el Trabajo

La violencia en el trabajo se define como violencia o amenaza de violencia dirigida a una persona que está de turno o en el trabajo.<sup>A</sup> Siguiendo una serie de eventos destacados, se ha reconocido a la violencia en el trabajo como una cuestión organizativa, comunitaria y social. Si bien la violencia en el trabajo puede variar desde agresiones físicas hasta robos y homicidios, la forma más común de violencia en el trabajo es la agresión simple. La Encuesta Nacional de Victimización del Crimen (NCVS) define la agresión simple como un ataque, sin armas, que tiene como resultado heridas menores (por ejemplo: cortes, raspones, ojos morados o cualquier herida que requiera menos de dos días en el hospital) o ninguna herida. En comparación a la violencia fuera del trabajo, la violencia en el trabajo es poco frecuente. Sin embargo, dada la cantidad de tiempo que los estadounidenses pasan en el trabajo, es un subgrupo de crimen importante.

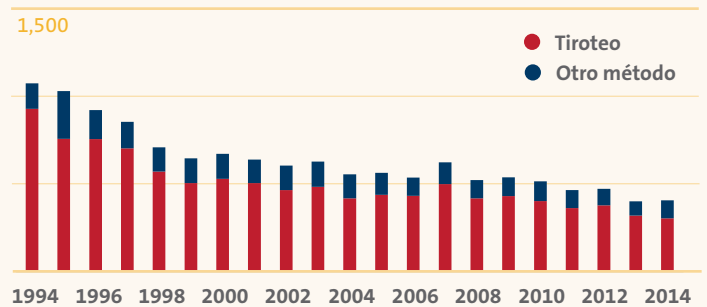
## Homicidio en el Trabajo

Desde 1994, el **homicidio en el trabajo ha disminuido constantemente**. En 2014, el homicidio representaba casi el **10%** de todas las muertes por lesiones ocupacionales, una disminución del 62% desde 1994. Como proporción de todas las muertes por lesiones ocupacionales, el total de homicidios ha caído aproximadamente **8%**. En 2014, **los homicidios en el trabajo con armas de fuego** representaron el **75%** de todos los homicidios en el trabajo. Los homicidios con armas de fuego en el trabajo han disminuido un 67% desde 1994, de 943 a 307 en 2014.<sup>B</sup>

Cantidad de Homicidios en el Trabajo<sup>B</sup>

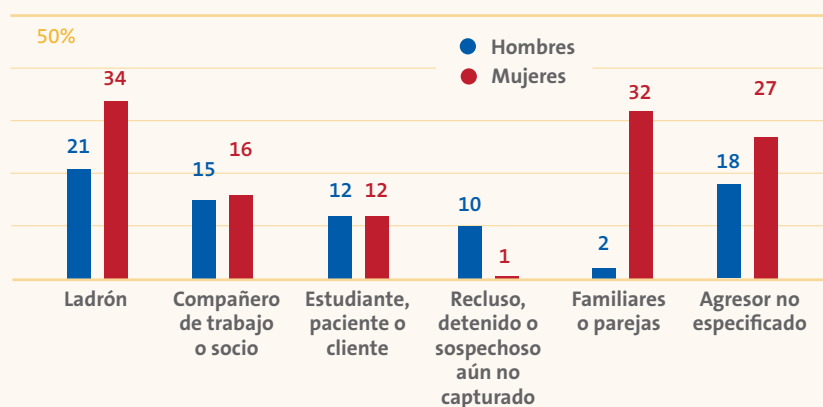


Víctimas de Homicidio en el Trabajo<sup>B</sup>  
según el método de homicidio



En 2014, **68 mujeres y 341 hombres fueron víctimas de homicidios** en el trabajo. De estas mujeres, el 32% fueron asesinadas por un familiar o pareja, en comparación al 2% de los hombres; el 34% de las mujeres fueron asesinadas por un ladrón, en comparación al 21% de los hombres; y el 16% fueron asesinadas por un compañero de trabajo o socio, en comparación al 15% de los hombres.<sup>B</sup>

Víctimas de Homicidio en el Trabajo<sup>B</sup>  
según el sexo y el tipo de agresor



### ¿Lo sabía?

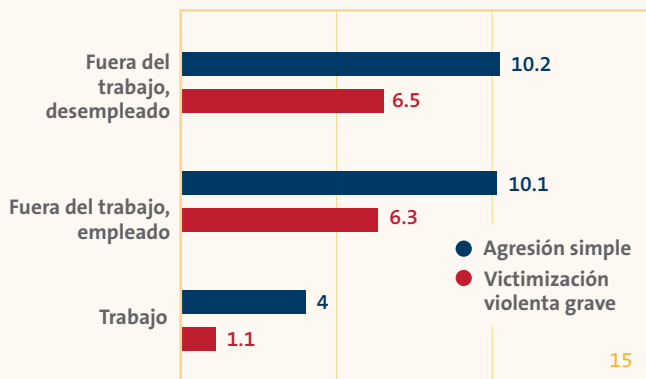
Desde 2005 hasta 2009, el **46.7%** de las víctimas no fatales de victimización violenta en el trabajo **denunciaron su victimización a la policía**, en comparación al 51.5% de las víctimas fuera del trabajo.<sup>C</sup>

El **87%** de las personas victimizadas en el trabajo desde 2005 hasta 2009 **no resultaron heridas**, en comparación al 71% de las víctimas fuera del trabajo.<sup>C</sup>

# Datos Actuales de Violencia No Fatal en el Trabajo

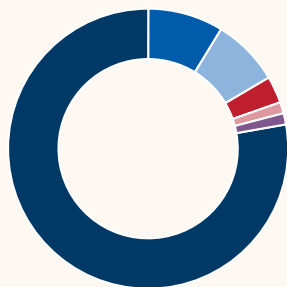
Los individuos desempleados poseen tasas mucho mayores de agresión agravada y victimización violenta grave (incluyendo violación, robo y agresión agravada) que los individuos empleados que son atacados en el trabajo. De igual manera, las tasas de agresión simple y victimización violenta grave de individuos empleados fuera del trabajo también son más altas que las tasas en el trabajo.<sup>c</sup>

**Tasa de Violencia Según el Tipo de Crimen y la Ubicación<sup>c</sup>**  
cada 1,000 personas



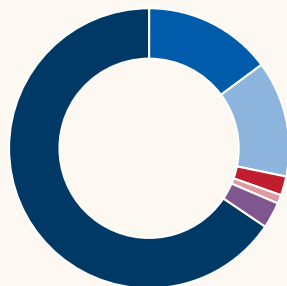
La mayoría de los casos de violencia en el trabajo sucede en contra de trabajadores blancos, que experimentan el 78% de la victimización violenta en el trabajo y el 66% de la victimización violenta fuera del trabajo. Los trabajadores negros o afroamericanos experimentan el 9% de la victimización violenta en el trabajo y el 13% de la victimización violenta fuera del trabajo. Los trabajadores hispanos/latinos experimentan el 8% de la victimización violenta en el trabajo y el 15% de la victimización violenta fuera del trabajo.<sup>c</sup>

**Violencia en el Trabajo<sup>c</sup>**  
según la raza y la etnia



- Blanco (78%)
- Negro o Afroamericano (9%)
- Hispano/Latino (8%)
- De origen asiático/de las Islas del Pacífico (3%)
- Indígena Americano (1%)
- Más de 2 razas (1%)

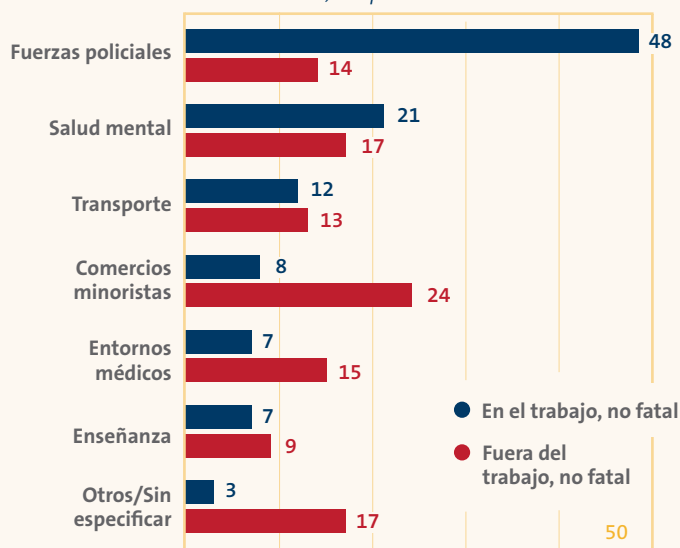
**Violencia fuera del Trabajo<sup>c</sup>**  
según la raza y la etnia



- Blanco (66%)
- Negro o Afroamericano (13%)
- Hispano/Latino (15%)
- De origen asiático/de las Islas del Pacífico (2%)
- Indígena Americano (1%)
- Más de 2 razas (3%)

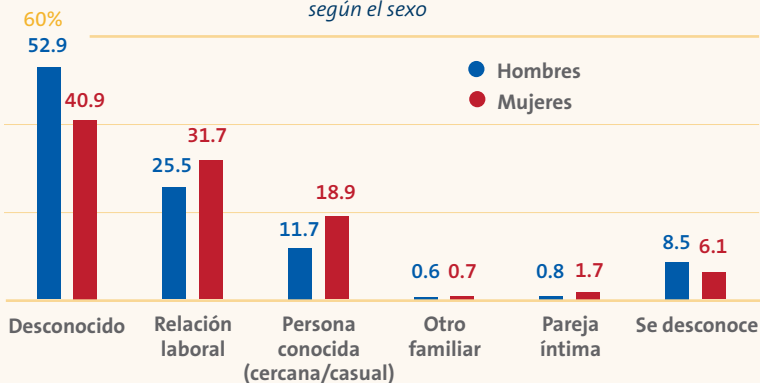
Algunas ocupaciones, como las fuerzas policiales o los profesionales de salud mental, están en mayor riesgo de padecer violencia en el trabajo. Los agentes de las fuerzas policiales tienen la mayor tasa de violencia en el trabajo, seguidos de los profesionales de salud mental. En contraste, los individuos en muchos sectores tienen una tasa mayor de victimización fuera del trabajo.<sup>c</sup>

**Tasa de Violencia Según el Tipo de Crimen y el Sector Laboral<sup>c</sup>**  
cada 1,000 personas



Entre 2005 y 2009, era más probable que los hombres fueran victimizados en el trabajo por un desconocido mientras que las mujeres era más probable que fueran victimizadas por una persona que conocían.<sup>c</sup>

**Vínculo de la Víctima y el Agresor<sup>c</sup>**  
según el sexo



## FUENTES

- A Vaughan Bowie, Bonnie S. Fisher, y Cary L. Cooper, eds., *Workplace Violence: Issues, Trends, Strategies*, (Violencia en el Trabajo: Problemas, Tendencias, Estrategias) (New York: Willan, 2005)
- B Oficina de Estadística Laboral, *Censo de Muertes por Lesiones Ocupacionales, 1994-2014*, (Departamento de Trabajo de los Estados Unidos); [https://www.bls.gov/iif/oshwc/cfoi/work\\_hom.pdf](https://www.bls.gov/iif/oshwc/cfoi/work_hom.pdf), [www.bls.gov/iif/oshwc/cfoi/work\\_homicide.pdf](https://www.bls.gov/iif/oshwc/cfoi/work_homicide.pdf), [www.bls.gov/iif/oshwc/cfoi/cfch0013.pdf](https://www.bls.gov/iif/oshwc/cfoi/cfch0013.pdf)
- C Oficina de Estadísticas de Justicia, *Violencia en el Trabajo 1993-2009* (Departamento de Justicia de los Estados Unidos), [www.bjs.gov/content/pub/pdf/wv09.pdf](https://www.bjs.gov/content/pub/pdf/wv09.pdf)